

# GÁZ ZSÁMOLYFŐZŐ

Használati, üzembehelyezési útmutató

Típus: **NFG-1140**

Gyártó: ELEKATHERMAX  
Nagykonyhai Kft.

PÁPA, Gyár u. 5.  
8500

Levélcím: 8501 Pápa, Pf.: 178  
Telefon: 89-313-255  
Telefax: 89-313-456



Azonosító szám: HGA-003



## BEVEZETŐ:

Az esztétikus kivitelű, teljesen rozsdamentes anyagból készült gáz főzőszámoly a nagykonyhák, vendéglátó egységek praktikus, gazdaságosan üzemeltethető készüléke.

A főzőszámolyok földgázzal üzemeltethetők, a működtetéshez egyéb energiaforrás nem szükséges. Így sokoldalúan hasznosíthatók helyhez kötött telepítéssel.

## MŰSZAKI LEÍRÁS:

A készülék valamennyi karosszériaeleme, valamint egyéb szerkezeti alkatrésze is rozsdamentes anyagból készül, így élettartama elvileg korlátlan, tisztíthatósága nagyon egyszerű.

Az edénytartó rács öntvényből készül, a gázszerelvények olasz importból származnak. A lábak talpa furattal ellátott, a padozathoz való rögzíthetőség céljából. Az öntvényrács levehető, a könnyebb tisztíthatóság érdekében.

A készülék földgázhoz (H, S) készül.

A készülék égője gyújtólánggal rendelkezik, így a kezelés, ki-bekapcsolás gyors és egyszerű.

A biztonságos üzemeltetést a thermoelektromos égésbiztosító szavatolja. A készülék piezogyújtóval készül.

## MŰSZAKI ADATOK:

### *Névleges teljesítmény kW*

	"H" földgáz	"S" földgáz
NFG-1140	14	12

Takarék hőterhelés a névleges hőterhelés 25 %-a.

### *Névleges nyomás:*

	csatlakozásnál	égőnél
- földgáznál	25 mbar	14 mbar

A készülék az égő levegőellátása és az égéstermék-elvezetés módja szerint "A" kivitelű.

## ÜZEMBEHELYEZÉS, KEZELÉS:

A készüléket csak az erre jogosult szervizjegyzékben közzétett szakszerviz helyezheti üzembe!

Felszerelése az érvényes előírások szerint történhet, és csak jól szellőzött helyiségben szabad használni!

Mindenekelőtt ellenőrizni kell, hogy a rendelkezésre álló gázfajta egyezik-e az adott készülékre megadott gázfajtaival.

## FÚVÓKAMÉRETEK, JELÖLÉSEK:

	főfűvóka mérete, jele	takarékfűvóka mérete, jele
földgáz ("H" és "S")	3,1 mm 310	1,5 mm 150

- Először le kell szerelni a műanyag szelepfedelelet, mert a takarékfűvóka és a gyújtóláng állítócsavar ez alatt található.
- A főfűvóka az égő-keverőszár végére van beszerelve, cseréje 10-es villáskulcs segítségével lehetséges.
- A takarékfűvóka a szelep homloklapján, a kezelőgombtól balra lefelé található meg.
- Ezt követően megtörténhet a készülék csatlakoztatása a gázvezetékhez.
- A készülék hátoldalán  $\frac{1}{2}$ "-os menetes csomagtű biztosítja a csatlakoztatási lehetőséget.

## GYÚJTÓLÁNG BEÁLLÍTÁSA:

Az alapbeállítás a gyújtóégő alsó részén található zárócsavar eltávolítása után végezhető el. A fűvókának földgáz esetén 1/2 - 1/4 fordulattal nyitva kell lennie.

A finomszabályozás a szelepnél lehetséges, a gomb feletti jobb sarokban található csavar segítségével.

## ZSÁMOLYFŐZŐ BEKAPCSOLÁSA:

A gázégő begyújtása ill. az elzárószelep kezelése a következőképpen történik:

- A szelep zárt helyzetében a kezelőgombon lévő "●" szimbólum felül, a műanyag szelepfedelelen lévő "I" vonatkoztatási jelnél áll.

- A kezelőgombot be kell nyomni ütközésig és az óramutató járásával ellenkező irányban el kell forgatni addig, hogy a “★” szimbólum kerüljön a vonatkoztatási jelhez.
- Ebben a helyzetben a gombot befelé, ütközésig be kell nyomni és a Pieso gyújtó gomb megnyomásával szikrát kell adni a gyújtóláng begyújtásához.
- A gyújtóláng meggyulladás után a kezelőgombot még kb. 10 mp-ig benyomva kell tartani, hogy az égésbiztosító automatika működni kezdjen.
- Ezt követően a kezelőgomb elengedhető és a gyújtólángnak égve kell maradnia.
- A nagyláng begyújtásához el kell forgatni a kezelőgombot az óramutató járásával ellentétes irányba a “7”-es állásba! Takarékállásba történő átállításhoz a kezelőgombot elegendő a “2”-es állásig visszaforgatni az óramutató járásával megegyező irányba, mivel a “2”es -és “1”-es állás között a teljesítmény gyakorlatilag már nem változik, így viszont megelőzhető a gáz véletlenszerű elzárása.

## **ÜZEMEN KÍVÜL HELYEZÉS:**

A készülék üzemén kívülre helyezéséhez a kezelőgombot az óramutató járásával megegyezően kell elforgatni a zárt állásig. Az elforgatást akadálymentesen lehet végezni a “★” jelig, ott a gombot kismértékben befelé kell nyomni és úgy lehet továbbforgatni a “●” jelig.

## **FONTOS ÜZEMBEHELYEZÉSI, HASZNÁLATI SZEMPONTOK:**

- A készülék kis önsúlya ill. a használatos nagyméretű edények miatt a balesetveszély elkerülése érdekében a gázszámolyt feltétlenül le kell rögzíteni a padozathoz.
- A készülék csak olyan helyre telepíthető, ahol a padozat nem éghető, hőre nem érzékeny anyagból készül, mivel a lefelé történő hősugárzás miatt a padozat hőhatásnak van kitéve.
- Éghető anyagokat a készüléktől tartsunk távol, oldalirányban legalább 0,6 m, lefelé min. 1,5 m távolság legyen biztosítva.
- Használat során a burkolatok egyes részei jelentősen felmelegedhetnek, ezért a balesetek megelőzése érdekében a burkolat érintése üzemeltetés közben kerülendő.

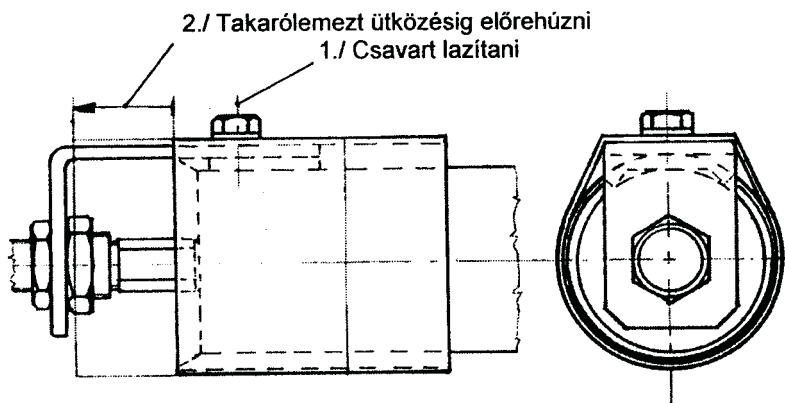
A készülék tisztítása mosogatószeres szivaccsal, ruhával történhet. Vízugárral való tisztítást mellőzzük!

Ügyeljünk arra, hogy a szerelvényekre étel ne kerüljön, mert működési zavarokat okozhat.

Ha bármilyen rendellenességet tapasztaltunk, a főcsapot zárjuk el és hívjunk szerelőt!

## “S” FÖLDGÁZRA TÖRTÉNŐ ÁTÁLLÍTÁS

A gáz főzőszámoly gyárilag “H” földgázra van beállítva. “S” földgázra történő átállításkor csak a gázégő keverőszárán lévő takarólemezt kell az alábbi rajz szerinti helyzetbe előre húzni és rögzíteni. Egyéb állítás nem szükséges.



Az átállítást csak az erre jogosult szakember végezheti.

## MELLÉKLETEK:

Jótállási jegy

Szervizjegyzék

Minőségi bizonyítvány

## CSOMAGOLÁS:

A készülék csomagolása papírdobozba történik, raktározásnál és szállításnál egymásra 3 db doboz helyezhető úgy, hogy oldalaik, éleik egybevágóak legyenek.

# MINŐSÉGI TANÚSÍTÁS

Készülék típusa: .....

ITJ szám: .....

Gyártási szám: .....

Gyártási év: .....

Tanúsítvány szám: ..... **CE 1009 BM 0977** .....

## Minősítés:

A készülék az ezen használati útmutató "Műszaki leírás",  
"Műszaki adatok" pontjaiban közölt paramétereket kielégíti.  
A vonatkozó érvényben lévő szabványok és rendeletek alapján,  
a gyári végátvétel szerint I. osztályú.

Dátum: 200 .....

.....  
minőségi ellenőr  
(aláírás, szám)

